



PROFIL SOCIO-ÉCONOMIQUE

DES PAYS-D'EN-HAUT

Sommaire

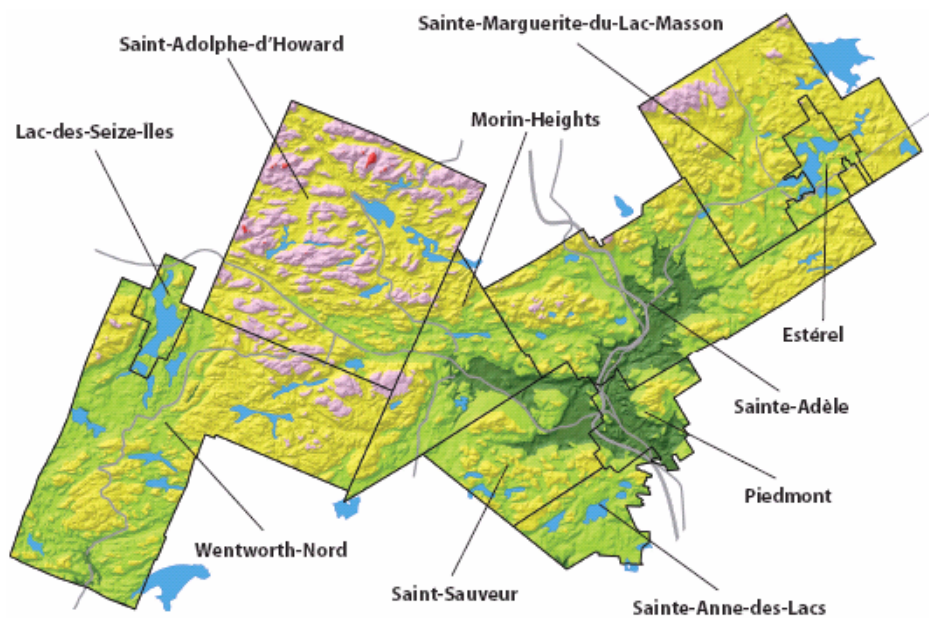
Pour plus d'information, la nouvelle édition 2008 du *Profil socio-économique de la MRC des Pays-d'en-Haut* est maintenant disponible au CLD.

CLD des Pays-d'en-Haut
1014, rue Valiquette
Sainte-Adèle (Québec) J8B 2M3
Téléphone : (450) 229-6637
Télécopieur : (450) 229-6638
Courriel : info@cldpdh.org
Site Internet : www.cldpdh.org

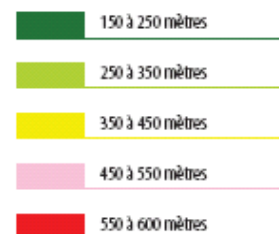
Date de mise à jour : Août 2008

LE TERRITOIRE

Située au cœur des Laurentides et couvrant une superficie de 692 km², la MRC des Pays-d'en-Haut est revêtue d'une nature omniprésente et généreuse. Son territoire s'étend sur la partie sud des Hautes-Laurentides (une composante du Bouclier canadien) et se caractérise par un vaste labyrinthe de vallées et de collines.



ELEVATION



Superficie des municipalités

Zone	Municipalité	Désignation	Superficie (Km ²)
Ouest	Lac-des-Seize-Iles	Municipalité	8,49
	Morin-Heights	Municipalité	55,42
	Saint-Adolphe-d'Howard	Municipalité	144,41
	Wentworth-Nord	Municipalité	155,71
Centre	Piedmont	Municipalité	23,66
	Saint-Sauveur	Ville	47,49
	Sainte-Anne-des-Lacs	Municipalité	23,42
Est	Sainte-Adèle	Ville	122,19
	Sainte-Marguerite-du-Lac-Masson	Ville	98,65
	Estérel	Ville	12,06
Total =			691,50

LE PORTRAIT DÉMOGRAPHIQUE

Selon Statistique Canada, la population de la MRC des Pays-d'en-Haut atteint 36 573 personnes en 2006. Suivant la tendance de l'ensemble des Laurentides depuis plusieurs années, la population de la MRC des Pays-d'en-Haut est en forte croissance.

Entre 1981 et 2006, la population des Pays-d'en-Haut enregistre **une croissance de 98 %** alors que pour l'ensemble du Québec elle est de 19 %.

Population de 1981 à 2006

	Population						Accroissement de la population					
	1981	1986	1991	1996	2001	2006	1981-1986	1986-1991	1991-1996	1996-2001	2001-2006	1981-2006
Municipalités	Nombres						Pourcentages					
Estérel	68	56	119	108	181	256	-17,6 %	125,0 %	-9,2 %	67,6 %	41,4 %	276,5 %
Lac-des-Seize-Îles	189	187	205	184	242	160	-1,1 %	9,6 %	-10,2 %	31,5 %	-33,9 %	-15,3 %
Morin-Heights	1 563	1 676	1 960	2 332	2 575	3 503	7,2 %	16,9 %	19,0 %	10,4 %	36,0 %	124,1 %
Piedmont	1 100	1 061	1 462	1 862	2 122	2 386	-3,5 %	37,8 %	27,4 %	14,0 %	12,4 %	116,9 %
Saint-Adolphe-d'Howard	1 686	1 605	2 263	2 632	2 684	3 563	-4,8 %	41,0 %	16,3 %	2,0 %	32,7 %	111,3 %
Saint-Sauveur	3 797	4 058	5 264	6 874	8 122	9 191	6,9 %	29,7 %	30,6 %	18,2 %	13,2 %	142,1 %
Sainte-Adèle	6 809	6 395	7 365	8 719	9 215	10 634	-6,1 %	15,2 %	18,4 %	5,7 %	15,4 %	56,2 %
Sainte-Anne-des-Lacs	987	1 100	1 591	2 236	2 511	3 029	-11,4 %	44,6 %	40,5 %	12,3 %	20,6 %	206,9 %
Sainte-Marguerite-du-Lac-Masson	1 739	1 590	1 571	2 251	2 093	2 498	-8,6 %	-1,2 %	43,3 %	-7,0 %	19,4 %	43,6 %
Wentworth-Nord	521	593	789	1 039	1 121	1 353	13,8 %	33,1 %	31,7 %	7,9 %	20,7 %	159,7 %
MRC des Pays-d'en-Haut	18 459	18 321	22 589	28 237	30 866	36 573	-0,7 %	23,3 %	25,0 %	9,3 %	18,5 %	98,1 %
Région des Laurentides	307 680	320 077	381 697	431 645	461 360	518 621	4,0 %	19,3 %	13,1 %	6,9 %	12,4 %	68,6 %
Le Québec	6 438 403	6 532 460	6 895 963	7 138 795	7 237 480	7 546 131	1,5 %	5,6 %	3,5 %	1,4 %	4,3 %	17,2 %



L'augmentation continue de la population est due essentiellement à 3 facteurs :

1. l'apport d'un grand nombre de professionnels (dont la proportion des travailleurs autonomes est grandissante) désirant demeurer dans un lieu où la qualité de vie est proportionnelle à leurs attentes;
2. l'apport d'un bon nombre de retraités ou semi-retraités qui souhaitent vivre dans un environnement naturel profitable;
3. l'apport de gens qui ont une résidence secondaire depuis plusieurs années et qui décident d'en faire leur résidence principale.

LES MÉNAGES

Évolution du nombre de ménages, 1991-2021

NOMBRE DE MÉNAGES		MRC des Pays-d'en-Haut	
1991	2001	2011	2021
9 612	14 246	18 000	23 000

L'Institut de la statistique du Québec, démontrent une augmentation moyenne de plus 4 000 ménages par décennie dans la MRC des Pays-d'en-Haut. Selon Statistique Canada, près de 74 % des ménages des Pays-d'en-Haut seraient composés de deux personnes et moins. La proportion des ménages de la MRC des Pays-d'en-Haut qui sont composés de quatre personnes et plus est faible et représente 13,4 %, comparativement à la région des Laurentides et la province du Québec qui enregistrent respectivement 23,8 % et 21 % pour ces mêmes types de ménages.

L'ÂGE DE LA POPULATION

La répartition de la population de la MRC des Pays-d'en-Haut par groupe d'âge permet de constater que la différenciation d'âge est une caractéristique majeure du territoire. On constate également que la population est vieillissante. Alors que l'âge médian de l'ensemble de la population du Québec en 2006 est de 41 ans, l'âge médian de la MRC est de 48,6 ans. En 1981, la portion de la population âgée de 55 ans et plus était de 22,6 % et en 2006, cette même strate d'âge atteint 37,54 %. Du côté des plus jeunes, la portion de la population âgée de moins de 25 ans était de 34,8 % en 1981, alors que cette même strate d'âge descend à 21,4 % en 2006.

Population de la MRC par groupe d'âge, 2006

MUNICIPALITÉS	POPULATION														Âge médian de la population	
	2006	0 – 14 ans	%	15– 24 ans	%	25– 34 ans	%	35 – 44 ans	%	45– 54 ans	%	55 – 64 ans	%	65 ans et +		%
Estérel	255	30	12	20	8	5	2	30	12	40	16	75	29	60	24	56,0
Lac-des-Seize-Iles	160	15	9	15	9	10	6	15	9	30	19	35	22	40	25	53,5
Morin-Heights	3 505	530	15	275	8	310	9	545	16	700	20	630	18	520	15	46,5
Piedmont	2 385	270	11	235	10	190	8	330	14	445	19	490	21	435	18	48,5
Saint-Adolphe-d'Howard	3 565	435	12	260	7	280	8	490	14	730	20	730	20	655	18	49,5
Saint-Sauveur	9 190	1 060	12	790	9	670	7	1 155	13	1 690	18	1 705	19	2 110	23	50,5
Sainte-Adèle	10 635	1 455	14	1 010	9	1 020	10	1 520	14	1 910	18	1 855	17	1 870	18	46,7
Sainte-Anne-des-Lacs	3 030	430	14	270	9	270	9	420	14	695	23	595	20	345	11	47,1
Sainte-Marguerite-du-Lac-Masson	2 500	275	11	215	9	220	9	325	13	480	19	465	19	505	20	49,1
Wentworth-Nord	1 355	140	10	105	8	85	6	155	11	285	21	290	21	305	23	52,7
MRC des Pays-d'en-Haut	36 575	4 620	13	3 190	9	3 055	8	4 980	14	7 005	19	6 875	19	6 855	19	48,6

Ces données sont tirées de Statistique Canada. Il peut y avoir une légère différence entre ces données et celles se trouvant dans les autres tableaux du document, car certains chiffres ou taux ont été arrondis.

Taux de scolarisation de la population, 2001

Niveau de scolarité	MRC des Pays-d'en-Haut	Québec
Population ayant un niveau inférieur au certificat d'études secondaires.	17,90 %	23,53 %
Population ayant un certificat d'études secondaires et/ou ayant fait certaines études postsecondaires.	28,89 %	25,80 %
Population ayant un certificat ou un diplôme d'une école de métiers.	11,91 %	12,60 %
Population ayant un certificat ou un diplôme d'études collégiales.	17,45 %	17,45 %
Population ayant un certificat, un diplôme ou un grade universitaire.	23,81 %	20,60 %

Les données représentent le % de la population âgée de 20 à 64 ans de la MRC des Pays-d'en-Haut.

LE REVENU

Le revenu personnel par habitant est supérieur dans la MRC des Pays-d'en-Haut à celui de la région des Laurentides et de l'ensemble du Québec. Toutefois, il importe de noter qu'il existe un écart considérable entre les faibles revenus et les revenus élevés de la MRC des Pays-d'en-Haut. Certaines municipalités connaissent davantage de problèmes reliés aux conditions de vie comparativement à d'autres (dépendance à la sécurité du revenu, appauvrissement, précarité d'emploi, etc.).

Le revenu personnel par habitant dans la MRC des Pays-d'en-Haut est de 38 720 \$ en 2006; une augmentation de 17 % en cinq ans. Dans les MRC voisines, le revenu personnel par habitant en 2006 est inférieur à près de 10 000 \$ (28 180 \$/Laurentides et 28 964 \$/Rivière-du-Nord).

La MRC des Pays-d'en-Haut peut être considérée comme un territoire riche. D'ailleurs, elle est au deuxième rang parmi les dix MRC affichant le revenu personnel disponible par habitant le plus élevé en 2006. Malgré ces informations positives pour la MRC, le niveau élevé des transferts gouvernementaux laisse deviner qu'il peut exister des poches de pauvreté importantes sur le territoire. Les prestataires de la pension de sécurité de la vieillesse viennent influencer la donnée portant sur les transferts gouvernementaux.

TABLEAU 17 : Revenu et accroissement, 2002-2006

	REVENU EN DOLLARS					ACCROISSEMENT DU REVENU EN %				
	2002	2003	2004	2005	2006	2002-2003	2003-2004	2004-2005	2005-2006	2002-2006
Les Pays-d'en-Haut										
Revenu personnel par habitant	33 200	34 466	35 510	37 755	38 720	4	3	6	3	17
Revenu personnel disponible par habitant	24 619	25 888	26 549	28 299	28 855	5	3	7	2	17
Région des Laurentides										
Revenu personnel par habitant	26 670	28 039	29 064	30 431	31 845	5	4	5	5	19
Revenu personnel disponible par habitant	20 148	21 111	21 803	22 522	23 791	5	3	3	6	18
Le Québec										
Revenu personnel par habitant	26 780	27 618	28 541	29 499	30 827	3	3	3	5	15
Revenu personnel disponible par habitant	20 370	21 007	21 631	22 123	23 273	3	3	2	5	14

LES PERSPECTIVES

La population des Pays-d'en-Haut enregistre une forte croissance depuis quelques années. Malgré le fait que présentement la MRC des Pays-d'en-Haut enregistre un accroissement naturel négatif (naissances – décès), la population continuera d'augmenter dans les années à venir. Selon l'Institut de la statistique du Québec, cette tendance se maintiendra et la population continuera de croître de façon plus importante que la moyenne régionale et provinciale. La migration actuelle et future des résidents des autres régions qui viendront s'installer dans la MRC comblera et contrôlera cette décroissance.

TABLEAU 21 : Perspectives de population, 2001, 2011, 2026

Age	Population			Variation %	
	2001	2011	2026	2001-2011	2011-2026
0-14	4 349	4 489	5 152	3,2	14,8
15-24	2 728	3 435	3 257	25,9	-5,2
25-44	8 193	8 053	8 935	-1,7	10,95
45-64	10 641	13 990	14 046	31,5	0,01
65 et+	5 484	8 129	13 512	48,2	66,2
Total	31 395	38 096	44 902	21,3	43,0

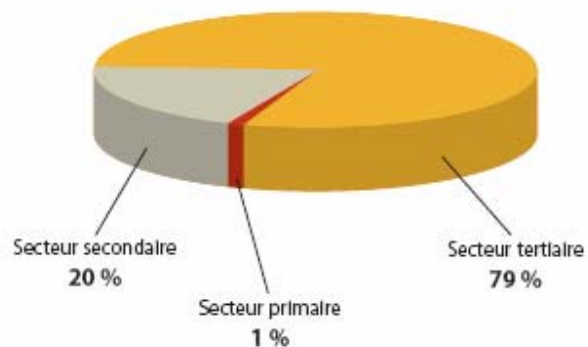
LES DÉPENSES DES MÉNAGES : Données disponibles dans le *Profil socio-économique des Pays-d'en-Haut 2008*.

TAUX DE CHÔMAGE

Les données liées au taux de chômage pour la MRC des Pays-d'en-Haut et tirées du recensement de 2006 seront disponibles en 2008. Les indicateurs du taux de chômage disponibles, entre 1991 et 2001 pour le territoire de la MRC, démontrent que le taux de chômage est sensiblement le même, bien que parfois légèrement supérieur à celui de la région des Laurentides et de l'ensemble du Québec. Les données les plus récentes et fournies par Emploi-Québec démontrent que le taux de prestations d'assurance-emploi enregistré par le CLE de Sainte-Adèle, en janvier 2007, est de 7,2 %. Pour cette même période, la région des Laurentides enregistre un taux de 7,6 % et le Québec, 6,8 %.

LES ENTREPRISES

Répartition des entreprises par secteur, 2005



Quelques constatations :

- Le nombre total d'entreprises a augmenté très légèrement entre 2000 et 2005, passant de 1 339 à 1 347.
- Le nombre de travailleurs autonomes n'a sensiblement pas bougé.
- La taille des entreprises a aussi très peu varié.

LES ENTREPRISES TOURISTIQUES

En 2007, 593 entreprises touristiques, représentant une augmentation de 16,5 % par rapport à 2004, sont dénombrées dans la MRC des Pays-d'en-Haut. Les entreprises du secteur de l'hébergement représentent 31 % du total des entreprises touristiques de la MRC, alors que les boutiques représentent 27,3 % et les restaurants 24,4 %. 69,6 % des entreprises touristiques se situent à Saint-Sauveur et Sainte-Adèle, les principaux pôles économique et touristique.



LE TOURISME

La région touristique des Laurentides se classe au 3e rang en 2004 quant au nombre de touristes accueillis (2 927 000), après les régions de Montréal (6 478 000) et de Québec (5 288 000). Les Laurentides sont, depuis 2000, de plus en plus visitées par les touristes. En effet, entre 2000 et 2004, une augmentation de 45,5 % du nombre de touristes est observée.

Selon les dernières statistiques disponibles (2002), la MRC des Pays-d'en-Haut aurait accueilli un total de 1 068 800 visiteurs (visites-personnes) ce qui aurait généré des retombées économiques estimées à plus de 139 millions de dollars.

L'ENVIRONNEMENT

La population de la MRC des Pays-d'en-Haut bénéficie d'une qualité de vie exceptionnelle, d'un paysage unique et d'une richesse naturelle. Cette richesse fait de ce territoire un endroit fort convoité autant par les villégiateurs et touristes que par les travailleurs et retraités qui désirent vivre dans un endroit paisible. Par ailleurs, la croissance démographique et économique de la MRC menace sérieusement le capital naturel du territoire. Pour cette raison, plusieurs actions sont posées pour encadrer le développement dans la voie du développement durable. Le schéma d'aménagement de la MRC en fait mention.